

Stand-Wassererwärmer 600 bis 1000 Liter



domotec

Stand-Wassererwärmer	Seite
Ausführung allgemein	3
Stand-Wassererwärmer 600 bis 1000 Liter	4– 6
Stand-Wassererwärmer Automaten / Calectramat® 600 bis 1000 Liter	7–12
Stand-Wassererwärmer mit Wärmetauscher Mixtherm 600 bis 1000 Liter	13–16
Zubehör	17-18
Schemas	19

Ausführung

- Wärmedämmung aus FCKW-freiem Hartschaum, Aussenmantel blau, Montage bauseits
- Innenkessel aus Stahl
- Korrosionsschutz aus einem temperaturwechselfesten Email
- Magnesium-Schutzanoden als zusätzlicher Korrosionsschutz
- Thermostatschaltung bis 10 kW Anschlussleistung. Thermostat einstellbar, Rasterstellung 60 °C, mit Übertemperatursicherung, Leistung direkt schaltend
- Externe Schützschtaltung über 10 kW Anschlussleistung, Regulierthermostat einstellbar, in bauseitigen Steuerkreis zu integrieren. Beide Heizelemente sind mit einem dreipoligen Sicherheitsthermostaten ausgerüstet
- Thermometer
- Betriebsüberdruck 6,0 bar / 600 kPa

Installationsvorschriften

- Sämtliche Anschluss- und Wartungsarbeiten dürfen ausschliesslich vom Heizungs-, Sanitär- und Elektrofachmann vorgenommen werden.
- Bei Arbeiten an stromführenden Geräten ist vorgängig die Netzspannung abzuschalten.

Projektierungshinweise

- Eine getrennte oder gemeinsame elektrische Speisung ist gewährleistet. Mit zwei Schaltschützen kann für die externe Schützschtaltung eine Kaskadenansteuerung ausgeführt werden.

Einschubregister für Stand-Wassererwärmer

■ Glattrohrwärmetauscher



■ Rippenrohrwärmetauscher

■ Die Standardlösung

für die Villa oder das kleine Mehrfamilienhaus.

Die Ausführungen von 600 bis 1000 Litern Inhalt decken den durchschnittlichen Warmwasserbedarf von 2–4 Wohnungen ab.

■ Sicherer Elektroanschluss

Die umsteckbaren Heizelemente und Thermostate sind auf einem Klemmsteg fertig verdrahtet.

Dies macht Anschluss- und Wartungsarbeiten einfach und sicher.

■ Servicefreundlich

Der Einheitsflansch mit der optimalen Öffnung und zugänglichen Anoden ermöglichen einfache und kostengünstige Wartungsarbeiten.


Ausführung

- 2 Panzerstabheizkörper aus Incoloy 800, auf einem grossen Reinigungsflansch montiert

- IP X4-geprüft



- SEV- und SVGW-geprüft



Stand-Wassererwärmer 600 bis 1000 Liter

Anschlusswerte

Typ	Inhalt Liter	Leistung kW	Spannung V	Aufheizzeit		EDV-Nr.	ENV-Nr.
				h/80 °C	h/60 °C		
S 600	600	ohne Heizelement				606090	8951010
		6,0 ◆	3x400	8	6	606009	
		8,0 ◆	3x400	6	4	606006	
		12,0 ★	3x400	4	3	606003	
		5,0	3x400			606001	
S 800	800	ohne Heizelement				606190	8951011
		8,0 ◆	3x400	8	6	606109	
		10,0 ◆	3x400	6	4	606106	
		16,0 ★	3x400	4	3	606103	
		6,5	3x400			606101	
S 1000	1000	ohne Heizelement				606290	8951012
		10,0 ★	3x400	8	6	606209	
		14,0 ◆	3x400	6	4	606206	
		20,0 ◆	3x400	4	3	606203	
		8,0	3x400			606201	

◆ Leistung bei Bedarf umsteckbar

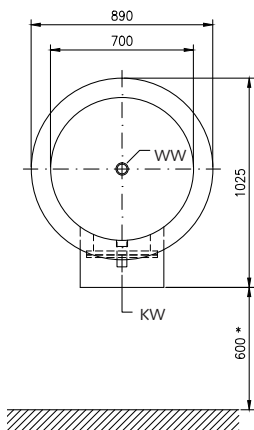
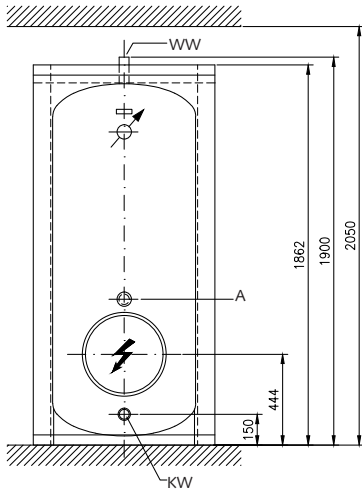
★ Umbau der Thermostatengruppe notwendig

Auf Wunsch

DTS 400	Ladepumpenthermostat fertig montiert	112406
D19 146	Fremdstrom-Anode als zusätzlicher Korrosionsschutz anstelle der Magnesium-Anoden. Mehrpreis	019123
D22 025	Bauschutzhülle zu Speicher 500 bis 2000 l Speicher und Zubehör in einer Lieferung	022025

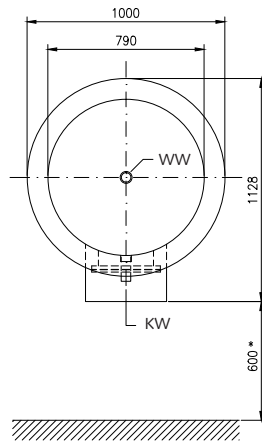
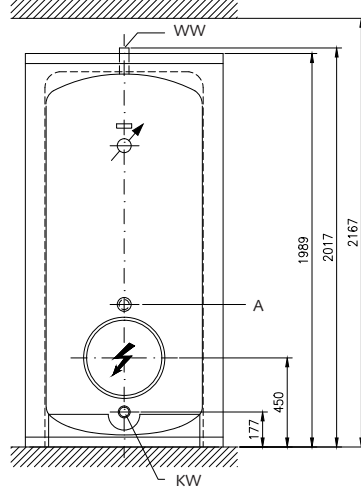
S 600

Gewicht 225 kg



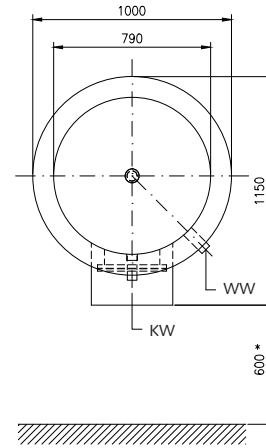
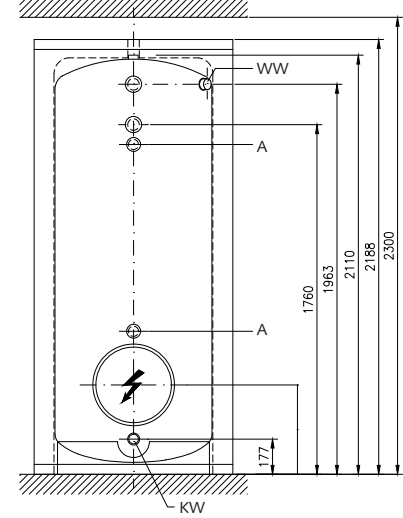
S 800

Gewicht 252 kg



S 1000

Gewicht 297 kg



KW = Kaltwasser R 1½"
 WW = Warmwasser R 1½"

A = Anoden Rp 1¼"

* = Minimaldistanz für Heizkörperausbau

■ Stark schwankender Bedarf

Zum Beispiel in Gewerbe- oder Industriebetrieben mit stark schwankendem Warmwasserbedarf. Mit dem Calectramat® kann die Warmwasserproduktion den unterschiedlichen Verbrauchsprofilen angepasst werden.

■ Energiesparer

Der Calectramat® ist ein energiesparendes Gerät, wenn die Automatenstufe nur zum Decken von gelegentlichen auftretendem Spitzenbedarf eingeschaltet wird. In vielen Fällen lohnt sich die Steuerung mit der zusätzlichen Sparstufe.

■ Gesunkener Bedarf

Am Wochenende, wenn nicht produziert wird und nur die Hauswartwohnung besetzt ist, genügt die Spar- oder Normalstufe um den gesunkenen Warmwasserbedarf zu decken.


Ausführung

- Externe Schützsicherung über 10 kW Anschlussleistung je Flansch. Regulierthermostat einstellbar, in bauseitigen Steuerkreis zu integrieren. Jedes Heizelement ist mit einem dreipoligen Sicherheitsthermostaten ausgerüstet
- SEV- und SVGW-geprüft



Stand-Wassererwärmer Automaten Calectramat® 600 bis 1000 Liter

Anschlusswerte

Typ	Inhalt Liter	Leistung kW	Spannung V	Aufheizzeit h/80 °C h/60 °C	EDV-Nr.	ENV-Nr.
SA 600	600	ohne Heizelement			605890	8951016
		6,0 / 6,0	◆ 3x400	8 6	607219	
		8,0 / 8,0	◆ 3x400	6 4	607216	
		12,0 / 12,0	★ 3x400	4 3	607213	
		5,0 / 5,0	3x400		607211	
SA 800	800	ohne Heizelement			605990	8951017
		8,0 / 8,0	◆ 3x400	8 6	607319	
		10,0 / 10,0	◆ 3x400	6 4	607316	
		16,0 / 16,0	★ 3x400	4 3	607313	
		6,5 / 6,5	3x400		607311	
SA 1000	1000	ohne Heizelement			606390	8951018
		10,0 / 10,0	★ 3x400	8 6	607419	
		14,0 / 14,0	◆ 3x400	6 4	607416	
		20,0 / 20,0	◆ 3x400	4 3	607413	
		8,0 / 8,0	3x400		607411	

◆ Leistung bei Bedarf umsteckbar

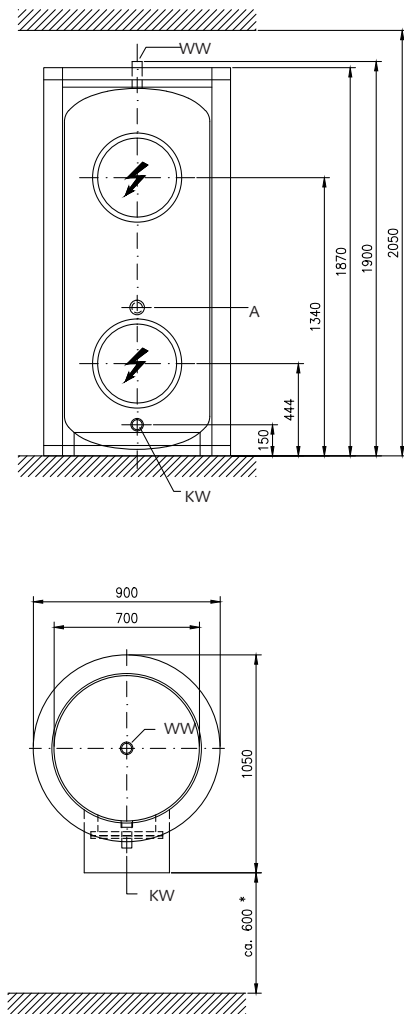
★ Umbau der Thermostatengruppe notwendig

Auf Wunsch

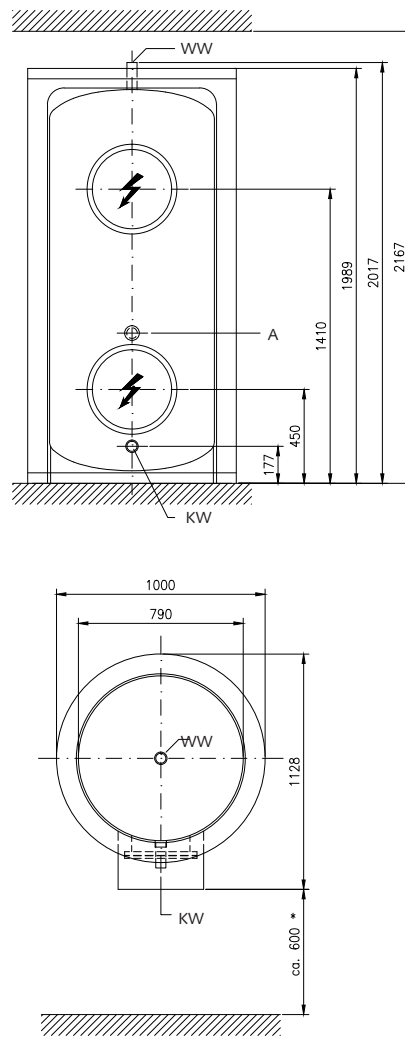
D19 146	Fremdstrom-Anode als zusätzlicher Korrosionsschutz (Anschluss 230 V) anstelle der Magnesium-Anoden. Mehrpreis	019123
DST 535	Automatensteuerung für Wand- oder Tableau- montage	612535
D22 025	Bauschutzhülle zu Speicher 500 bis 2000 l Speicher und Zubehör in einer Lieferung	022025

SA 600

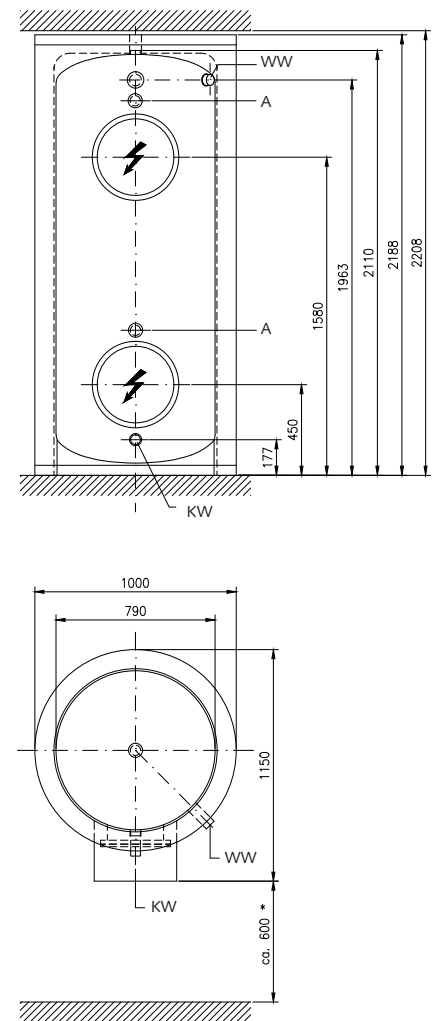
Gewicht 245 kg

**SA 800**

Gewicht 273 kg

**SA 1000**

Gewicht 332 kg



KW = Kaltwasser R 1½"

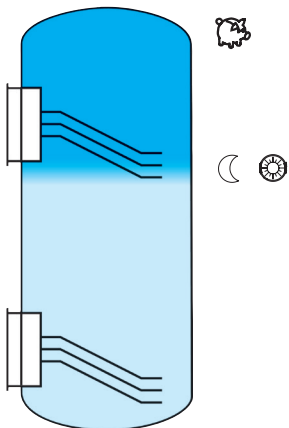
WW = Warmwasser R 1½"

A = Anoden Rp 1¼"

* = Minimaldistanz für Heizkörperausbau



Externe Steuerung DST 535
für Wand- oder Tableaumontage

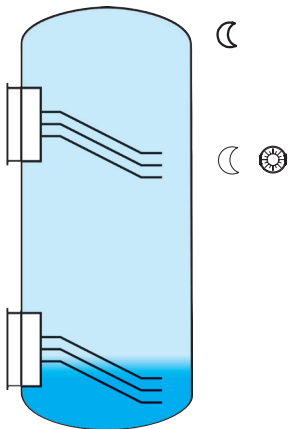


Die Sparstufe

In dieser Stellung wird während der Nacht, im günstigen Niedertarif, das obere Drittel des Wasservolumens erwärmt.

Die Sparstufe und die Ladetaste

Ist im Laufe des Tages das Warmwasser aufgebraucht, kann durch Drücken der Ladetaste das obere Drittel des Volumens nachgeladen werden. Die blaue Kontrolllampe leuchtet.

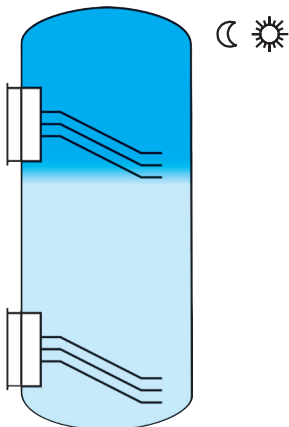


Die Normalstufe

Der gesamte Inhalt des Wassererwärmers wird während der Nacht, im günstigen Niedertarif, aufgeladen.

Die Normalstufe und die Ladetaste

Reicht das vorhandene Warmwasser während des Tages nicht, kann durch Drücken der Ladetaste das obere Drittel zusätzlich nachgeladen werden. Die blaue Kontrolllampe leuchtet.



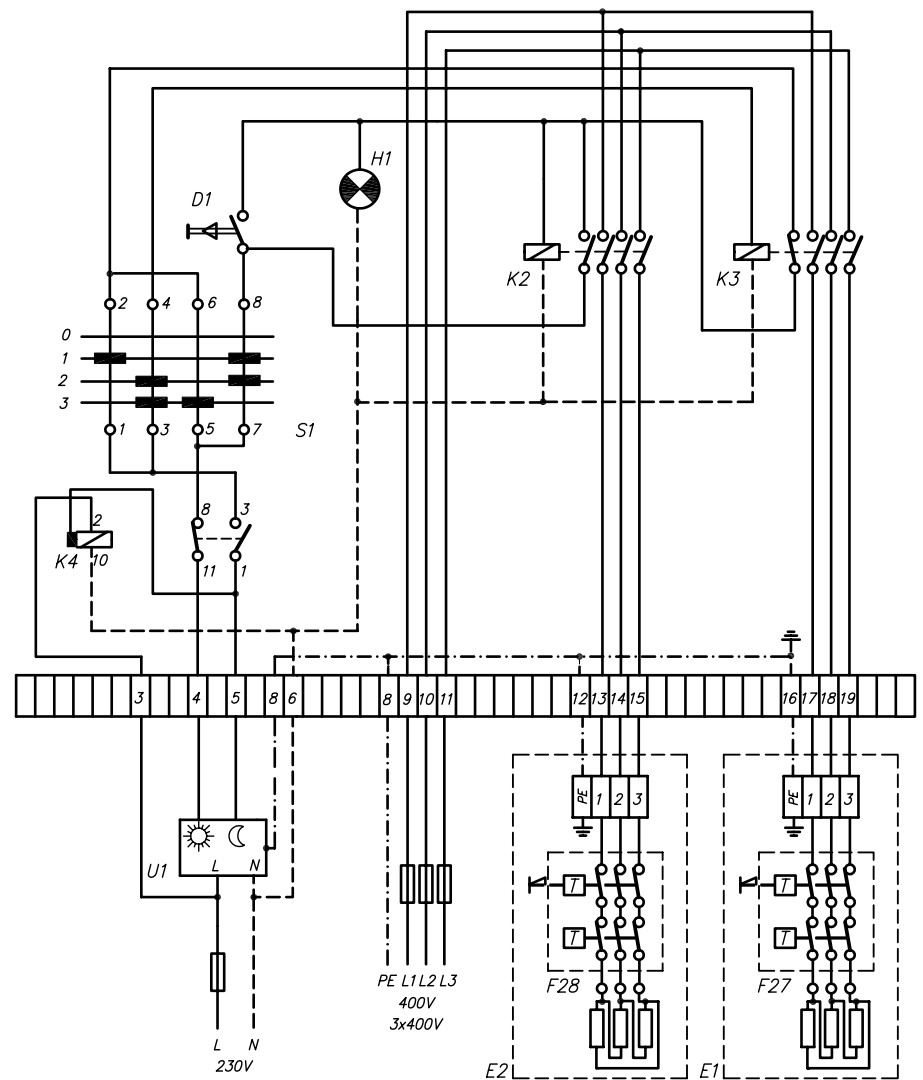
Die Automatenstufe

In dieser Stellung wird der gesamte Inhalt des Wassererwärmers während der Nacht erwärmt. Tagsüber wird das obere Drittel fortlaufend nachgeladen. Dies geschieht bis auf der Steuerung eine neue Stellung gewählt wird.

Die Ladetaste besitzt in dieser Stellung keine Funktion.

Calectramat®-Steuerung DST 535, Schema 210.003.04

Für Anschlussleistung bis 10 kW (Direktschaltung)

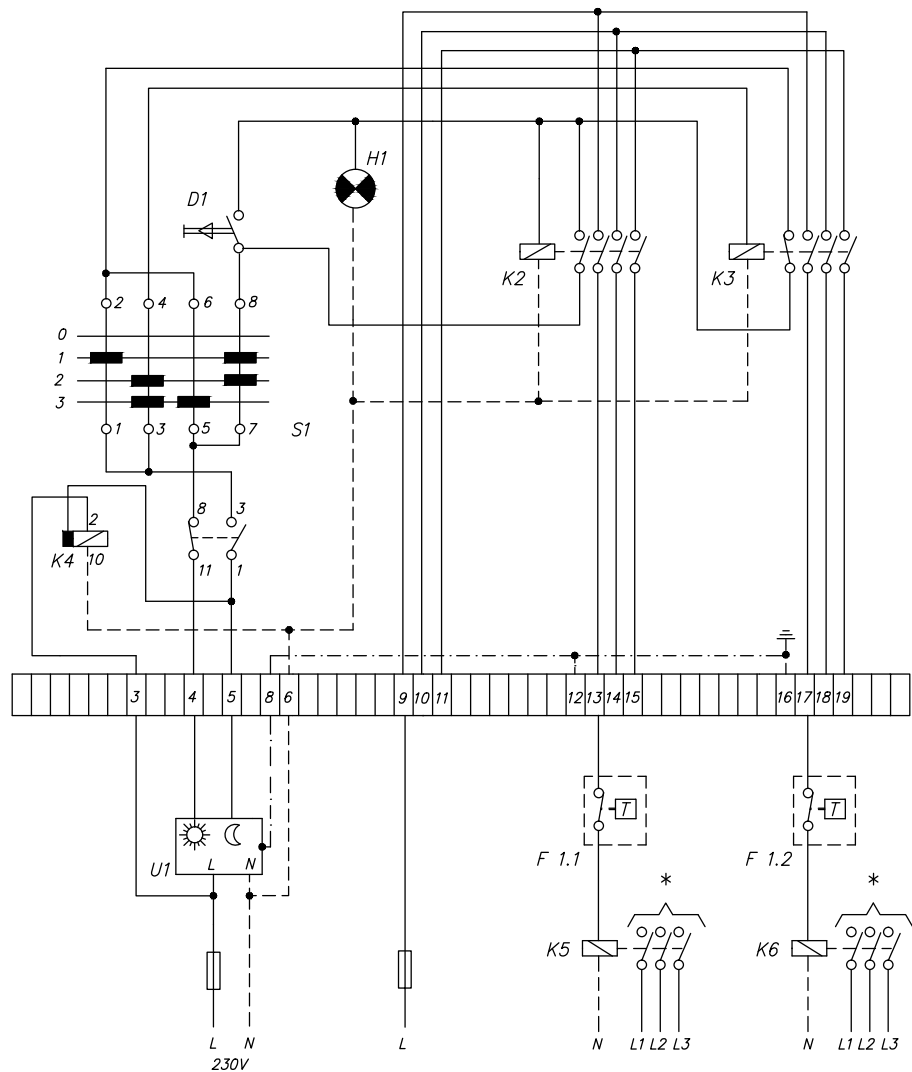


- D1 = Tagesnachladetaste
 E1 = Heizelement Wassererwärmer unten
 E2 = Heizelement Wassererwärmer oben
 F27 = Thermostat zu E 1 (50 – 80 °C)
 F28 = Thermostat zu E 2 (50 – 80 °C)
 H1 = Kontroll-Lampe Tagesnachladung
 K2 = Lastschütz oberes Heizelement
 K3 = Lastschütz unteres Heizelement
 K4 = Hilfsschütz (abfallverzögert)
 S1 = Wahlschalter
 0 = Aus
 1 = Sparstufe (Nacht 1/3)
 2 = Nacht (3/3)
 3 = Tag (1/3) Nacht (3/3)
 U1 = Netzkommandoempfänger

Installation und Erdung gemäss örtlichen Vorschriften!

Calectramat®-Steuerung DST 535, Schema 210.003.05

Für Anschlussleistung über 10 kW (externe Schützschaltung)



- D1 = Tagesnachladetaste
- F1.1 = Steuerkreisthermostat oben
- F1.2 = Steuerkreisthermostat unten
- H1 = Kontroll-Lampe Tagesnachladung
- K1 = Hilfsschütz
- K2 = Lastschütz oberes Heizelement
- K3 = Lastschütz unteres Heizelement
- K4 = Hilfsschütz (abfallverzögert)
- K5 = Lastschütz oben (bauseits)
- K6 = Lastschütz unten (bauseits)
- S1 = Wahlschalter
 - 0 = Aus
 - 1 = Sparstufe (Nacht 1/3)
 - 2 = Nacht (3/3)
 - 3 = Tag (1/3) Nacht (3/3)
- U1 = Netzkommandoempfänger
- * = Anschlussklemmen des Wassererwärmers

Installation und Erdung gemäss örtlichen Vorschriften!

■ Sinnvoller Energiemix

Während der Heizperiode lässt sich der Wassererwärmer über den Heizkessel aufladen. In den Übergangszeiten wie auch im Sommer wird das Wasser während der günstigen Niedertarifzeit elektrisch erwärmt.

■ Kompatibler Einsatz

Mixtherm-Wassererwärmer lassen sich mit allen handelsüblichen Heizkesseln kombinieren.

■ Verkalkungsarme Wärmetauscher

Die verwendeten Glattrohrregister neigen nicht zur Verkalkung, so dass die Leistung des Wärmetauschers weitgehend konstant bleibt.


Ausführung

- Emaillierter Spiralrohrwärmetauscher vertikal, nach dem Gegenstromprinzip
- 2 Panzerstabheizkörper aus Incoloy 800, auf einem grossen Reinigungsflansch montiert
- SEV-, SVGW- und IP-geprüft



Stand-Wassererwärmer mit fest eingebautem Wärmetauscher Mixtherm 600 bis 1000 Liter

Anschlusswerte

Typ	Inhalt Liter	Leistung kW	Spannung V	Aufheizzeit		EDV-Nr.	ENV-Nr.	
				h/80 °C	h/60 °C			
SW 600	600	ohne Heizelement					608890	8951022
		6,0 ◆	3x400	8	6	608809		
		8,0 ◆	3x400	6	4	608806		
		12,0 ★	3x400	4	3	608803		
		5,0	3x400			608801		
SW 800	800	ohne Heizelement					608990	8951023
		8,0 ◆	3x400	8	6	608909		
		10,0 ◆	3x400	6	4	608906		
		16,0 ★	3x400	4	3	608903		
		6,5	3x400			608901		
SW 1000	1000	ohne Heizelement					609090	8951024
		10,0 ★	3x400	8	6	609009		
		14,0 ◆	3x400	6	4	609006		
		20,0 ◆	3x400	4	3	609003		
		8,0	3x400			608001		

◆ Leistung bei Bedarf umsteckbar

★ Umbau der Thermostatengruppe notwendig

Auf Wunsch

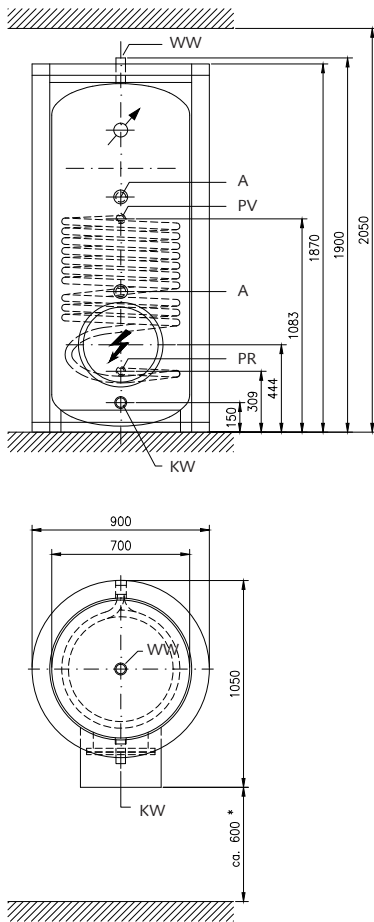
DTS 400	Ladepumpenthermostat Typ L&S RAK 40.1 fertig montiert	112406
DTS 405	Fühler Typ L&S QAP 21.3 zu externer Ladepumpensteuerung	112405
D22 025	Bauschutzhülle zu Speicher 500 bis 2000 l Speicher und Zubehör in einer Lieferung	022025

Hinweis

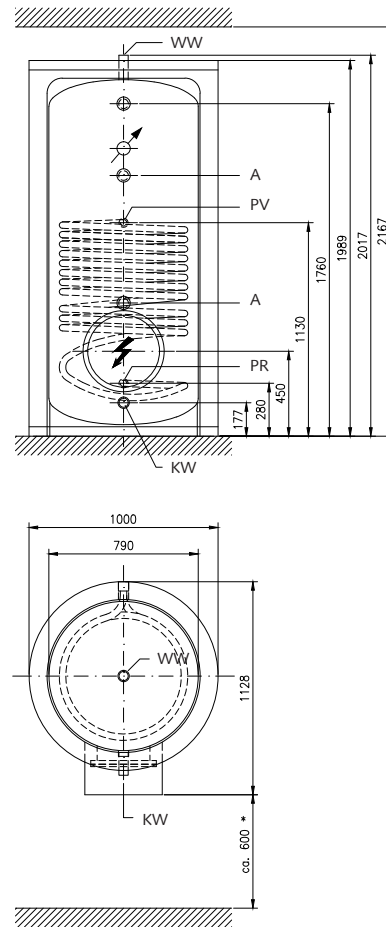
■ Elektroheizelemente und Einschubregister Seite 21

SW 600

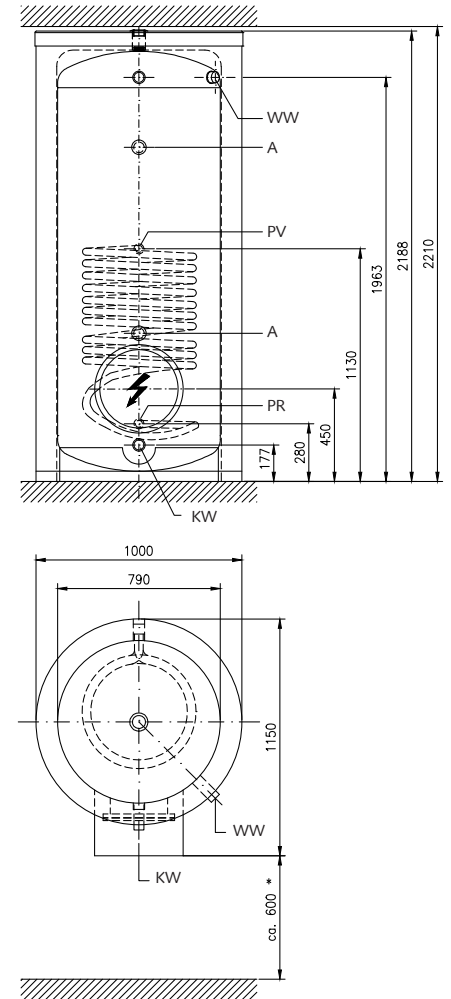
Gewicht 267 kg

**SW 800**

Gewicht 292 kg

**SW 1000**

Gewicht 336 kg



- KW = Kaltwasser R 1½"
- WW = Warmwasser R 1½"
- PV = Primärvorlauf Rp 1½"
- PR = Primärücklauf Rp 1½"
- A = Anoden Rp 1¼"
- * = Minimaldistanz für Heizkörperausbau

Warmwasser-Leistungen

Typ	SW 600				SW 800				SW 1000			
Inhalt (l)	600				800				1000			
Tauscher (A in m ²)	2,5				2,5				2,5			
Tauscher (Ø in mm)	42,4				42,4				42,4			
Heizleistung (kW)	30	50	70	90	30	50	70	90	30	50	70	90
Spitzen-WW-Leistung (1)												
l à 60 °C/10 Min.	600	600	600	600	800	800	800	800	1000	1000	1000	1000
l à 45 °C/10 Min.	857	857	857	857	1143	1143	1143	1143	1429	1429	1429	1429
Dauer-WW-Leistung (2)												
Primärtemperatur 90 °C												
l à 60 °C/h	516	860	1204	1297	516	860	1204	1297	516	860	1204	1297
l à 45 °C/h	737	1228	1720	2211	737	1228	1720	2211	737	1228	1720	2211
Primärtemperatur 80 °C												
l à 60 °C/h	516	860	1204	1297	516	860	1204	1297	516	860	1204	1297
l à 45 °C/h	737	1228	1720	2211	737	1228	1720	2211	737	1228	1720	2211
Primärtemperatur 70 °C												
l à 60 °C/h	516	793	793	793	516	793	793	793	516	793	793	793
l à 45 °C/h	737	1228	1699	1699	737	1228	1699	1699	737	1228	1699	1699
Primärtemperatur 65 °C												
l à 60 °C/h	516	571	571	571	516	571	571	571	516	571	571	571
l à 45 °C/h	737	1228	1350	1350	737	1228	1350	1350	737	1228	1350	1350
Primärvolumenstrom (m ³ /h)	1,5–2,0	2,5–3,3	3,5–4,6	4,5–6,0	1,5–2,0	2,5–3,3	3,5–4,6	4,5–6,0	1,5–2,0	2,5–3,3	3,5–4,6	4,5–6,0
Primärdruckverlust (bar)	0,020	0,030	0,059	0,105	0,020	0,030	0,059	0,105	0,020	0,030	0,059	0,105
	-0,022	-0,057	-0,107	-0,119	-0,022	-0,057	-0,107	-0,119	-0,022	-0,057	-0,107	-0,119

Max. Primärtemperatur Wärmetauscher 110 °C

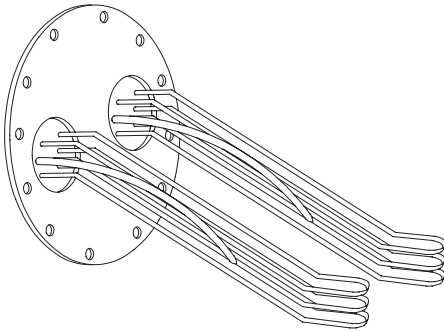
Max. Primärdruck Wärmetauscher 12,0 bar

(1) Maximale Warmwasserentnahmemöglichkeit innerhalb 10 Minuten, wenn das Speichervolumen vollständig auf 60 °C aufgeheizt ist.

(2) Mögliche Dauerentnahme von Warmwasser in Liter pro Stunde à 45 °C bzw. 60 °C

Kaltwassertemperatur 10 °C

Stand-Wassererwärmer Zubehör

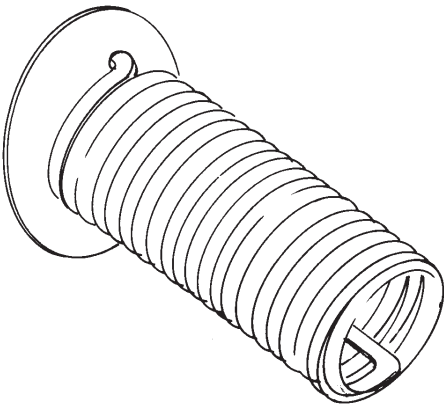


Ausführung Elektroheizelemente

- bis 10 kW 1 Regulier- und Sicherheitsthermostat
- über 10 kW für externe Schützschialtung
2 dreipolige Sicherheitsthermostate
1 Regulierthermostat (Steuerkreis)

Anschlusswerte

Typ	Leistung kW	Spannung V	EDV-Nr.
D19 137	6,0	3x400	019136
D19 138	8,0	3x400	019137
D19 139	10,0	3x400	019138
D19 140	12,0	3x400	019139
D19 141	14,0	3x400	019140
D19 142	16,0	3x400	019141
D19 143	20,0	3x400	019142

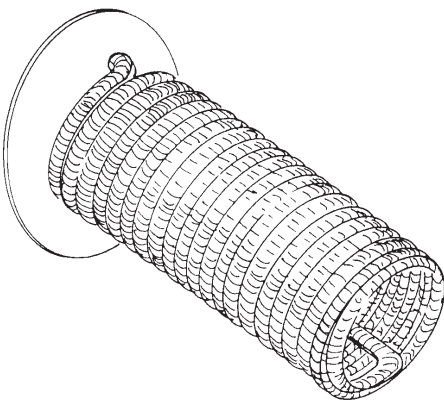


Ausführung Glattrohrwärmetauscher

- Glattrohrwärmetauscher aus Kupfer, verzinkt
- Anwendung bei Vorlauftemperaturen bis 90 °C (Öl, Gas, Festbrennstoff)
- Flanschmontage mittels Isolierschraubungen

Anschlusswerte

Typ	Fläche m ²	Leistungsaufnahme ¹⁾ kW	EDV-Nr.
D19 144	1,0	29	019121
D19 145	2,0	46	019122



Ausführung Rippenrohrwärmetauscher

- Rippenrohrwärmetauscher aus Kupfer, verzinkt
- Anwendung bei Vorlauftemperaturen bis 80 °C (WRG, Solar)
- Flanschmontage mittels Isolierschraubungen

Anschlusswerte

Typ	Fläche m ²	Leistungsaufnahme ¹⁾ kW	EDV-Nr.
D19 134	2,0	25	019133
D19 135	3,2	30	019134
D19 136	4,5	53	019135

¹⁾ Max. Leistungsaufnahme bei Kaltwassertemperatur 10 °C, Warmwassertemperatur 60 °C und Primärtemperatur 80 °C (genaue Angaben siehe Tabelle Seite 11)

Zubehör

DTS 400	Ladepumpenthermostat fertig montiert	112406
DTS 405	Fühler Typ L&S QAP 21.3 zu externer Ladepumpensteuerung	112405

Warmwasser-Leistungen

Wärmetauscher-Typ	D19 144		D19 145		D19 134		D19 135		D19 136	
	Glattrohr- Wärmetauscher		Glattrohr- Wärmetauscher		Rippenrohr- Wärmetauscher		Rippenrohr- Wärmetauscher		Rippenrohr- Wärmetauscher	
Fläche (A in m ²)	1		2		2		3,2		4,5	
Anschlüsse	R 1¼"		R 1¼"		R 1"		R 1"		R 1¼"	
Dauer-WWW-Leistung	I/h (1)	kW (2)	I/h (1)	kW (2)	I/h (1)	kW (2)	I/h (1)	kW (2)	I/h (1)	kW (2)
Primärtemperatur 90 °C										
I/h à 60 °C	670	39	1072	62	-	-	-	-	-	-
I/h à 45 °C	1228	50	1964	80	-	-	-	-	-	-
Primärtemperatur 80 °C										
I/h à 60 °C	498	29	796	46	430	25	516	30	911	53
I/h à 45 °C	909	37	1454	59	737	30	860	35	1523	62
Primärtemperatur 70 °C										
I/h à 60 °C	326	19	521	30	327	19	387	22,5	670	39
I/h à 45 °C	688	28	1100	45	565	23	663	27	1167	47,5
Primärtemperatur 60 °C										
I/h à 45 °C	417	17	667	27	393	16	479	19,5	810	33
Primärtemperatur 50 °C										
I/h à 45 °C	122	5	195	8	122	5	195	8	319	13
Primärvolumenstrom (m ³ /h)	1,5		2		1,5		2,5		3	
Primärdruckverlust (bar)	0,145		0,213		0,075		0,12		0,085	

Max. Betriebstemperatur primärseitig: Glattrohr-Wärmetauscher 90 °C
Rippenrohr-Wärmetauscher 80 °C

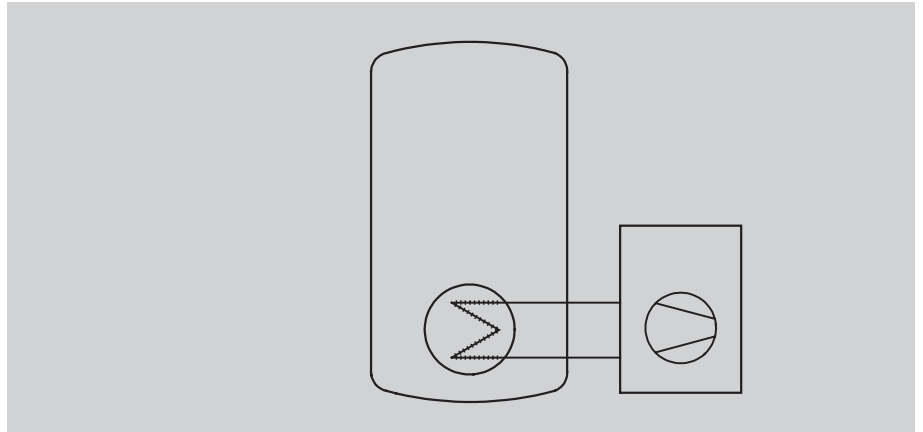
Max. Betriebsdruck primärseitig: 6 bar / 600 kPa

(1) Mögliche Dauerentnahme von Warmwasser in Liter pro Stunde à 45 °C bzw. 60 °C

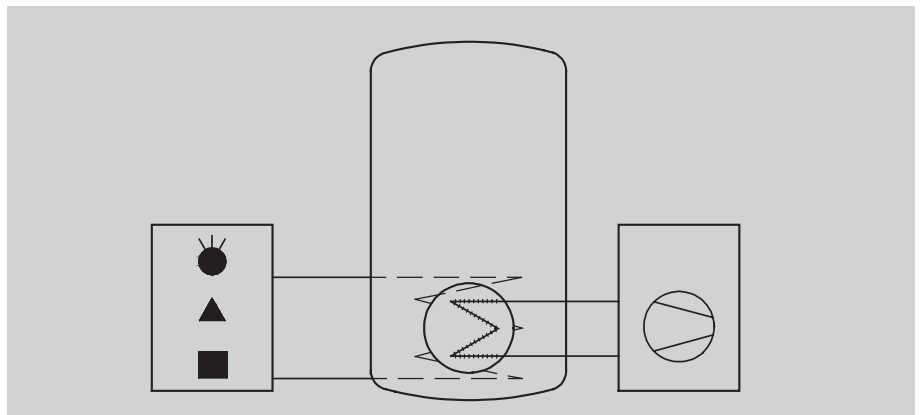
(2) Leistungsaufnahme in kW des Wärmetauschers bei Abnahme der angegebenen Stundenleistung.

Wassererwärmer S 600/800/1000

Rippenrohr-Wärmetauscher D19 134
D19 135
D19 136

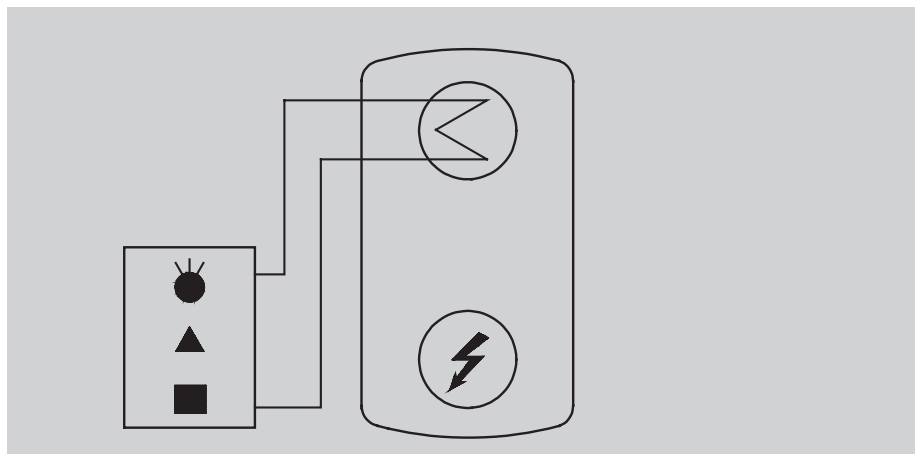
**Wassererwärmer SW 600/800/1000**

Rippenrohr-Wärmetauscher D19 134
D19 135
D19 136
Integrierter Spiralrohr-Wärmetauscher

**Wassererwärmer SA 600/800/1000**

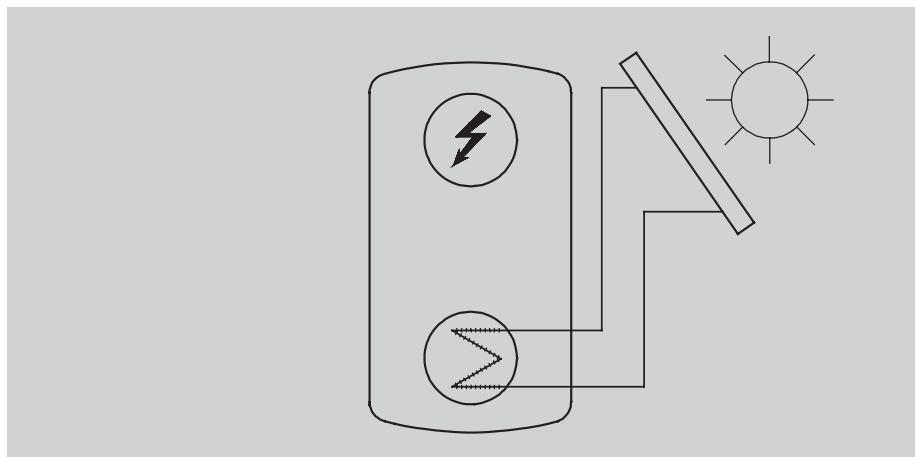
Oben:
Glattrohr-Wärmetauscher D19 144
D19 145

Unten:
Elektro-Heizelement D19 137
D19 138
D19 139
D19 140
D19 141
D19 142
D19 143

**Wassererwärmer SA 600/800/1000**

Oben:
Elektro-Heizelement D19 137
D19 138
D19 139
D19 140
D19 141
D19 142
D19 143

Unten:
Rippenrohr-Wärmetauscher D19 134
D19 135
D19 136



Domotec AG

Haustechnik
T 062 787 87 87

Lindengutstrasse 16
4663 Aarburg

Domotec SA

Technique domestique
T 021 635 13 23

Route de la Z. I. du Verney 4
1070 Puidoux

Fax 0800 805 815**Domotec im Internet**

www.domotec.ch

info@domotec.ch



Mehr als 4000 Wassererwärmer in über 300 Ausführungen und selbstregelnde Begleitheizbänder, inklusive Anschluss- und Regeltechnik, auf Lager.



Moderne Lösungen und Serviceleistungen für Luft-Wasser-, Erdwärmesonden-, Erdkollektoren-, sowie Grundwasser-Wärmepumpen.